



ПОЛОЖЕНИЕ
о курсовой работе (проекте) в ГПОУ Ярославский профессиональный колледж №21

1. Общие положения

1.1. Положение об организации выполнения и защиты курсовой работы (проекта) в ГПОУ Ярославском профессиональном колледже №21 (далее - Положение) разработано в соответствии с Федеральным законом от 29.12.2012 года № 273-ФЗ «Об образовании в Российской Федерации», Письмом Минобрнауки РФ от 05.04.1999 № 16-52-55ин/16-13 «О Рекомендациях по организации выполнения и защиты курсовой работы (проекта) по дисциплине в образовательных учреждениях среднего профессионального образования», Порядком организации и осуществления образовательной деятельности по образовательным программам среднего профессионального образования, утвержденного Приказом Министерства образования и науки Российской Федерации от 14.06.2013 года № 464 (в ред. от 15.12.2014), федеральным государственным образовательным стандартом среднего профессионального образования по специальностям.

1.2. В соответствии с федеральным государственным образовательным стандартом среднего профессионального образования, выполнение курсовой работы (проекта) (далее - курсовая работа) рассматривается как вид учебной работы по дисциплине (дисциплинам) профессионального цикла и (или) профессиональному модулю (модулям) (далее - ПМ) профессионального цикла и реализуется в пределах времени, отведенного на ее (их) изучение.

1.3. Курсовая работа представляет собой логически завершенное и оформленное в виде текста изложение студентом содержания отдельных проблем; задач, методов, условий и средств их решения в изучаемой области науки, профессиональной деятельности и выполняется с целью углубленного изучения отдельных тем, соответствующих учебным дисциплинам и ПМ и овладения навыками исследовательской деятельности.

1.4. Выполнение студентом колледжа курсовой работы осуществляется в процессе освоения программы ПМ. Методическое обеспечение образовательного процесса, защита курсовой работы осуществляется на заключительном этапе изучения междисциплинарного курса, входящего в его состав. В ходе подготовки и защиты курсовой работы проверяется уровень полученных знаний и умений, сформированных компетенций при решении комплексных задач, связанных со сферой профессиональной деятельности будущих специалистов.

1.5. Выполнение студентом курсовой работы проводится в целях:

- освоения общих и профессиональных компетенций;
- систематизации и закрепления полученных теоретических знаний и практических умений по общепрофессиональным и специальным дисциплинам;
- углубления теоретических знаний в соответствии с заданной темой;
- формирования соответствующих общих и профессиональных компетенций;
- формирования умения применять теоретические знания при решении

поставленных вопросов;

- формирования умений использовать справочную, нормативную и правовую документацию;

- развития творческой инициативы, самостоятельности, ответственности и организованности;

- применения современных методов организационного, правового и социального анализа, оценки, сравнения, выбора и обоснования предлагаемых решений;

- подготовки к итоговой государственной аттестации.

1.6. Студенты выполняют одну курсовую работу за весь период освоения основной профессиональной образовательной программы по специальности.

1.7. Курсовая работа выполняется в сроки, определенные рабочим учебным планом колледжа и рабочей программой ПМ.

1.8. Положение является нормативным документом, обязательным для преподавателей и студентов очной и заочной форм получения образования колледжа.

2. Организация разработки тематики курсовых работ

2.1. Тематика курсовых работ разрабатывается преподавателями колледжа или предлагается студентами, рассматривается и рекомендуется к утверждению соответствующими цикловыми методическими комиссиями, утверждается приказом директора колледжа в семестре, предшествующем семестру защиты курсовой работы.

2.2. Темы курсовых работ должны соответствовать рекомендуемой примерной тематике курсовых работ в рабочей программе ПМ, быть актуальными и значимыми для современной системы образования.

2.3. Тема курсовой работы может быть предложена студентом самостоятельно при условии обоснования им ее целесообразности, рассмотрена и рекомендована к утверждению соответствующими цикловыми методическими комиссиями.

2.4. Тема курсовой работы может быть связана с программой производственной (профессиональной) практики студента, а для лиц, обучающихся по заочной форме получения образования, с их непосредственной профессиональной деятельностью.

2.5. Курсовая работа может стать составной частью (параграфом, главой) выпускной квалификационной работы.

3. Требования к структуре и оформлению курсовой работы

3.1. Структура курсовой работы включает в себя следующие компоненты: титульный лист, оглавление, введение, основная часть (главы, разделенные на параграфы и выводы по главам), заключение, список использованных источников и литературы, приложение.

3.2. По содержанию курсовая работа может носить теоретический, практический или опытно-экспериментальный характер. По объему курсовая должна быть не менее 25 страниц печатного текста.

3.3. По структуре курсовая работа теоретического (реферативного) характера включает следующие компоненты:

- введение, в котором формулируются компоненты методологического аппарата: актуальность, (противоречия, проблема - на усмотрение научного руководителя), цель, объект, предмет, цель, задачи работы, методы исследования, теоретико-методологическая база исследования, теоретическая значимость исследования;

- первая глава, в которой содержится развернутая характеристика объекта исследования, история вопроса, описание уровня разработанности изучаемого вопроса в теории, имеющиеся в науке подходы к решению проблемы исследования;

- выводы по первой главе;

- вторая глава, в которой содержатся: требования к решению проблемы в нормативно-правовых документах; описание разработанности проблемы исследования на

практике: обобщение информации об имеющемся в практике опыте работы и наиболее эффективных рекомендаций по решению проблемы;

- выводы по второй главе;
- заключение, в котором содержатся выводы и рекомендации относительно возможностей практического применения полученных результатов;
- список используемых источников и литературы (не менее 20-ти источников), в том числе последних пяти лет издания;
- приложение.

3.4. По структуре курсовая работа опытно-практического характера включает следующие компоненты:

- введение, в котором формулируются компоненты методологического аппарата: актуальность, (противоречия, проблема - на усмотрение научного руководителя), объект, предмет, цель, задачи работы, методы исследования, теоретико-методологическая база исследования, практическая база, теоретическая и практическая значимость исследования;

- первая глава, в которой содержатся развернутая характеристика объекта исследования, история вопроса, описание уровня разработанности изучаемого вопроса в теории, имеющиеся в науке подходы к решению проблемы исследования;

- выводы по первой главе;
- вторая глава, в которой содержатся описание уровня разработанности проблемы на практике, анализ имеющегося практического опыта, плана (в ряде случаев - программы) практической работы студента по проблеме; по согласованию с научным руководителем - процесса апробации-реализации плана (программы) или какой-либо ее части и результатов апробации;

- выводы по второй главе;
- заключение, в котором содержатся выводы и рекомендации относительно возможностей практического применения полученных результатов;
- список используемых источников и литературы (не менее 20-ти источников), в том числе последних пяти лет издания;
- приложение.

3.5. По структуре курсовая работа опытно-экспериментального характера включает следующие компоненты:

- введение, в котором формулируются компоненты методологического аппарата: актуальность, противоречия, проблема, (гипотеза - на усмотрение научного руководителя), объект, предмет, цель, задачи работы, методы исследования, теоретикометодологическая база исследования, практическая база, теоретическая и практическая значимость исследования;

- первая глава, в которой содержатся развернутая характеристика объекта исследования, история вопроса, описание уровня разработанности исследуемого вопроса в теории, имеющиеся в науке подходы к решению проблемы исследования;

- выводы по первой главе;
- вторая глава, в которой содержатся характеристика контрольной и экспериментальной групп, краткое описание методов экспериментальной работы, описание плана проведения эксперимента: последовательное описание содержания каждого этапа (констатирующего, формирующего, контрольного этапов) и результатов опытно-экспериментальной деятельности;

- выводы по второй главе;
- заключение, в котором содержатся выводы и рекомендации относительно возможностей практического применения полученных результатов;
- список используемых источников и литературы (не менее 20-ти источников), в том числе последних пяти лет издания;
- приложение.

3.6. Общие требования к оформлению курсовой работы представлены в

приложении 1.

3.7. Образец оформления титульного листа и оглавления представлен в приложении 2.

4. Организация выполнения и защиты курсовой работы

4.1. Общее руководство и контроль за ходом выполнения курсовой работы осуществляет преподаватель междисциплинарного курса, входящего в состав ПМ Методическое обеспечение образовательного процесса.

4.2. Преподавателем разъясняются назначение и задачи, структура и объем, принципы разработки и оформления, примерное распределение времени на выполнение отдельных частей курсовой работы, даются ответы на вопросы студентов.

4.3. Основными функциями руководителя курсовой работы являются:

- разъяснение вопросов содержания и последовательности выполнения курсовой работы;
- оказание помощи студенту в подборе необходимой литературы;
- контроль за ходом выполнения курсовой работы;
- оказание помощи в подготовке к защите курсовой работы;
- оценка деятельности студента по выполнению научного исследования и ее результата;
- подготовка отзыва о курсовой работе.

4.4. По завершении студентом курсовой работы руководитель проверяет, составляет отзыв и вместе с ним передает студенту курсовую работу для ознакомления. Шаблон оформления отзыва представлен в приложении 3.

4.5. Защита курсовой работы может быть одной из форм промежуточной аттестации.

4.6. Для оценивания процесса защиты курсовой работы приказом директора колледжа создается комиссия по защите курсовых работ, состоящая не менее чем из трех человек. Председателем комиссии является преподаватель, организующий выполнение курсовой работы студентами каждой конкретной группы. В состав членов комиссии могут входить члены администрации, преподаватели колледжа. Решение комиссии отражается в отзыве о курсовой работе («итоговая оценка за курсовую работу по пятибалльной системе»). Во время проведения процедуры защиты курсовой работы в аудитории с разрешения администрации могут присутствовать другие заинтересованные лица (руководитель (куратор) группы, студенты и т.п.).

4.7. Курсовая работа оценивается по пятибалльной системе. При определении итоговой отметки защиты курсовой работы учитываются: доклад (защитное слово) студента; ответы на вопросы; отзыв руководителя (в т.ч. оценка учебно-исследовательской деятельности студента). Комплексная оценка выполнения курсовой работы включает в себя так же оценку сформированности общих и профессиональных компетенций.

4.8. Положительная оценка по междисциплинарному курсу и ПМ, в рамках которых предусматривается курсовая работа, выставляется только при условии успешной сдачи курсовой работы на оценку не ниже «удовлетворительно».

4.9. Студентам, получившим неудовлетворительную оценку по курсовой работе, предоставляется право выбора новой темы курсовой работы или, по решению преподавателя, доработки прежней темы и определяется новый срок для ее выполнения и защиты.

5. Хранение курсовых работ

5.1. Выполненные студентами курсовые работы хранятся один год в учебной части колледжа. По истечении указанного срока курсовые работы списываются по акту.

5.2. Лучшие курсовые работы, представляющие учебно-методическую ценность, могут быть использованы в качестве учебных (демонстрационных) пособий в учебных

кабинетах колледжа.

5.3. Изделия и продукты профессиональной деятельности по решению колледжа могут быть представлены на выставках, конкурсах.

Общие требования к оформлению курсовой работы

Оформление курсовой работы - один из важнейших этапов, поскольку придание научной формы исследованию имеет принципиальное значение и должно соответствовать общепринятым требованиям.

1. Общие требования к оформлению.

Курсовая работа предоставляется в печатном сброшюрованном виде (с использованием дырокола и скоросшивателя).

Объем работы - не менее 25 и не более 35 печатных листов, без учета приложения. Объем глав в работе должен быть примерно одинаков. Объем параграфов в главах должен быть примерно одинаков.

Текст работы печатается на одной стороне листа белой бумаги одного сорта формата А4 через полтора интервала и размером шрифта 14.

Цвет шрифта - черный. Тип шрифта - Times New Roman.

Работа печатается обычным шрифтом. Полужирный шрифт используется для выделения заголовков (оглавления, введения, названий глав и параграфов, выводов по главам, заключения, списка использованных источников и литературы). Допускается использование полужирного шрифта для выделения основных элементов научного аппарата исследования во введении (цель, объект, предмет, задачи и т.д.), а также при оформлении таблиц, иллюстраций и приложений.

Курсив в работе допускается только при выделении лингвистических примеров.

Страницы курсовой работы должны иметь следующие поля: левое - 30 мм, правое - 15 мм, верхнее - 20 мм, нижнее - 20 мм.

Абзацный отступ должен быть одинаковым по всему тексту и равен 12,5 мм.

Текст выравнивается по ширине страницы.

2. Нумерация страниц:

Все страницы работы, включая иллюстрации и приложения, нумеруются по порядку без пропусков и повторений.

Первой страницей считается титульный лист, на котором нумерация страниц не ставится, на следующей странице ставится цифра 2 и т.д.

Порядковый номер страницы печатают на середине нижнего поля страницы в соответствии с общими требованиями к оформлению.

3. Оформление оглавления:

Все заголовки выполняются с заглавной буквы, точки в конце заголовков не ставятся. Названия структурных элементов работы (введения, глав, выводов по главам, заключения, списка использованных источников и литературы, приложения) можно выделить полужирным шрифтом. По каждой главе, параграфу и другим компонентам работы указывается номер страницы, который выравнивается по правому краю в столбик. Заголовки частей оглавления располагаются друг под другом.

4. Оформление заголовков:

Все названия глав и параграфов в тексте курсовой работы должны соответствовать их названию в оглавлении. Для оформления заголовков необходимо использовать шрифт Times New Roman, 14 размер, полужирное начертание. Заголовки печатают с заглавной буквы. Точки в конце названия не ставятся. Переносить слова в заголовке не допускается.

Каждую главу начинают с новой страницы. Название глав и параграфов выравнивается по центру. Расстояние между названием главы и параграфа, а также между названием параграфа и текстом должно соответствовать одному интервалу. Параграф отделяется от предыдущего одним интервалом.

5. Оформление библиографических ссылок:

При написании курсовой работы рекомендуется использовать внутритекстовые ссылки. Такая ссылка оформляется в квадратной скобке, где сначала указан порядковый номер информационного источника в списке источников и литературы, а затем - цитируемая страница (страницы).

Например:

[24, с. 44] - «24» - порядковый номер в списке использованных источников и литературы,

«44» - используемая страница в данном источнике.

[24, с. 44-47] - «24» - порядковый номер в списке использованных источников и литературы,

«44» - используемые страницы в данном источнике.

Разрешается использование ссылок без указания страницы, если в предлагаемой фразе (фразах) обобщен смысл всего источника.

Например:

[24] - «24» - порядковый номер в списке использованных источников и литературы.

При оформлении ссылок следует учитывать ряд правил:

1. В ссылке всегда дается точное указание страницы (страниц) первоисточника.
2. Точка ставится после ссылки, а не до неё.
3. Дословная цитата приводится в кавычках с сохранением пунктуации и орфографии автора.

Например:

Где же проводил большую часть своего времени русский помещик XIX века? Конечно, в усадьбе. С. Охлябинин утверждает, что «в отечественном культурном наследии русской дворянской усадьбе принадлежит особое место. Без внимания, понимания и любви к этому феномену нет и не может быть понимания отечественной истории, любви к России» [15, с. 214].

6. Оформление списка использованных источников и литературы:

Список литературы должен включать источники (нормативно-правовые документы, концепции, которые являются первичным источником информации), литературу, которую автор использовал для написания исследования (учебную литературу, монографии, статьи), а так же справочные издания (словари, энциклопедии разного уровня и направленности). Количество источников и литературы должно быть в количестве не менее 20-ти.

Список должен быть размещен в конце основного текста.

Список использованных источников и литературы оформляется в алфавитном порядке со сквозной нумерацией. Все библиографические записи располагают по алфавиту фамилий авторов или первых слов заглавий документов. Библиографические записи произведений авторов-однофамильцев располагают в алфавите их инициалов.

При наличии в списке литературы на других языках, кроме русского, образуется дополнительный алфавитный ряд, который располагают после изданий на русском языке.

Список литературы является самостоятельной структурной единицей исследования. Он включает в себя:

- источники, на которые есть ссылки в основном тексте;
- источники, которые повлияли на развитие творческой мысли автора, определили направление исследования.

Таким образом, при составлении списка использованных источников и литературы необходимо соблюдать следующие правила:

1. Энциклопедии и справочники включаются в отдельный список.
2. Если для написания исследования были использованы нормативные документы,

исторические и другие виды первоисточников, они оформляются отдельным списком, причем ранее литературы.

3. Список литературы оформляется в алфавитном порядке.

4. Иностранные источники размещают по алфавиту после перечня всех источников на языке исследования.

5. Ресурсы Интернет оформляются следующим образом: [Электронный ресурс] с указанием электронного адреса, даты обращения к документу - это та дата, когда человек, составляющий ссылку, данный документ открывал, и этот документ был доступен (см. пример).

Записи рекомендуется оформлять так:

- при совпадении первых слов - по алфавиту вторых и т.д.;
- при нескольких работах одного автора - по алфавиту заглавий;
- при авторах - однофамильцах - по первой букве названия работы;
- при нескольких работах авторов, написанных ими совместно - по алфавиту.

В списке использованных источников и литературы должно быть не менее 30% изданий последних 5-ти лет публикации.

Например:

Список использованных источников и литературы

Источники

1. Гигиенические требования к условиям обучения в общеобразовательных учреждениях [Текст]. - Ярославль, 2003. - 44 с.

2.

Литература

3. Агафонова, Н.Н. Гражданское право [Текст]: учеб. пособие для вузов / Н.Н. Агафонова, Т.В. Богачева, Л.И. Глушкова; под. общ. ред. А.Г. Калпина; авт. вступ. ст. Н.Н. Поливаев; М-во общ. и проф. образования РФ, Моск. гос. юрид. акад. - Изд. 2-е, перераб. и доп. - М., 2002. - 542 с.

4.

Справочные издания

5. Современный толковый словарь русского языка / Гл. ред. С.А. Кузнецов [Текст] - СПб., 2002. - 960 с.

6. Соловьёв, О.Ф. Словарь-справочник [Текст] / О.Ф. Соловьёв - М., 2001. - 432 с.

7. Энциклопедия мистических терминов / Сост. С. Васильев и др. [Текст] - М., 1998. - 576 с.

8. ...

9. ... и т.д.

Важно обратить внимание на то, что в списке литературы указаны:

7 - ссылка на учебник;

8 - ссылка на монографию;

9, 10 - ссылки на статью;

11 - ссылка на материалы конференции;

12 - ссылка на материал сборника;

13, 16 - ссылки на электронные ресурсы;

14, 15 - ссылки на сочинения одного автора в алфавитном порядке по названию работы;

17, 18 - ссылки на работы иностранных авторов.

7. Оформление таблиц:

Таблицы могут быть представлены как в тексте курсовой работы, так и вынесены в приложение.

Все таблицы последовательно нумеруются арабскими цифрами. Над правым верхним углом таблицы помещается надпись «Таблица ...» с указанием её порядкового номера, без знака № перед цифрой и точки в конце названия.

Таблица снабжается тематическим заголовком, который отражает содержание таблицы и помещается посередине над ней. Номер шрифта и межстрочный интервал текста таблицы могут быть меньше, чем в основном тексте работы.

Например:

Таблица 1

Отбор методов для решения исследовательских задач

Задача	Метод	Оформление результатов
проанализировать	анализ и синтез	словесное
сравнить, сопоставить, выявить особенности, установить общее и особенное	сравнение	словесное в виде таблицы

В таблице выравнивание текста по ширине не обязательно. Таблица отделяется от текста сверху и снизу одним интервалом. Левая и правая границы таблицы должны быть выровнены в соответствии с границами текста работы.

На все таблицы, приведенные в курсовые работы, должны быть обязательно сделаны ссылки в тексте работы с указанием номера таблицы.

8. Оформление иллюстраций:

Иллюстрации (рисунки, графики, схемы, диаграммы, фотографии и т.п.) могут располагаться в самом тексте работы, на отдельных листах между страницами или могут быть вынесены в приложение. В случае, если иллюстрации располагаются на отдельных страницах в тексте работы - листы с иллюстрациями нумеруются в общем порядке, как и страницы с текстом.

Обязательна сквозная нумерация иллюстраций, представленных в работе. Каждая иллюстрация имеет свое название. Иллюстрацию снабжают подписью, которая делается внизу под изображением, выравнивается по центру и оформляется следующим образом: сокращенное слово «Рис.», порядковый номер (арабскими цифрами), тематический заголовок без точки в конце, объяснение, если это необходимо. В последнем случае детали рисунка обозначаются цифрами, и соответствующие пояснения вносятся в подпись. Перенос слов в наименовании иллюстрации не допускается.

Например:

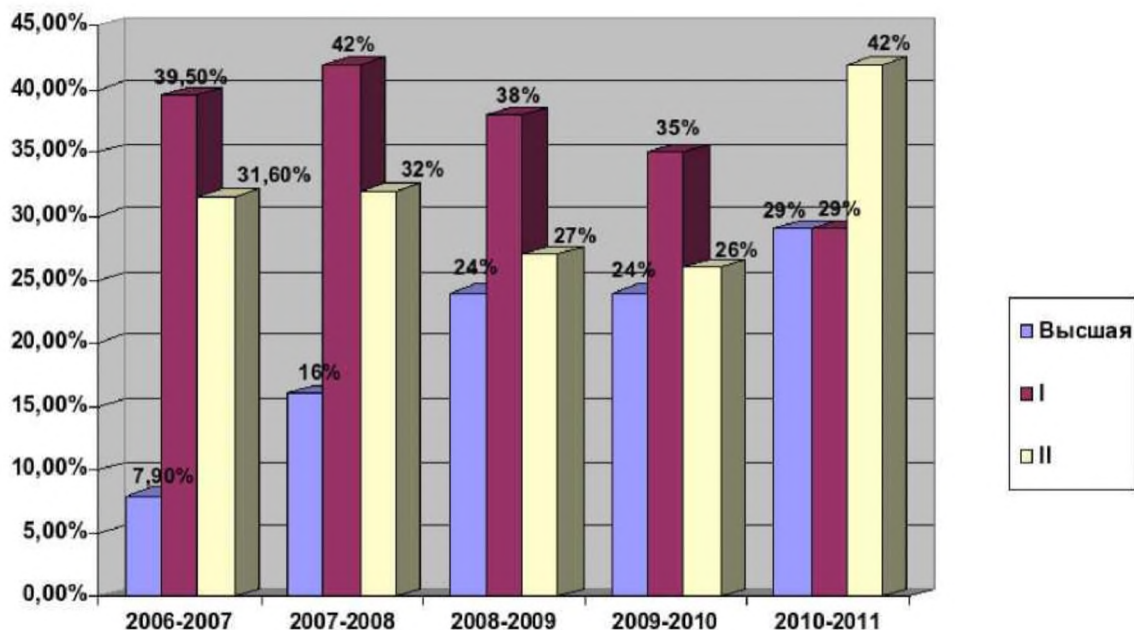


Рис. 1. Уровень износа двигателя



Рис. 2. Герб
города
Иваново

На все иллюстрации в тексте должны быть даны ссылки.

9. Правила сокращения слов:

Правилам сокращения подлежат различные части речи. Для сокращений используют следующие способы:

- пишут первые буквы слов (пр. - прочие, др. - другие);
- оставляют одну, первую букву слова (г. - город, гг. - годы, с. - страница, и т.д. - и так далее, и т.п. - и тому подобное, т.к. - так как, т.о. - таким образом);
- оставляют часть слова (обл. - область, мин. - минута, гл. - глава, рис. - рисунок, табл. - таблица);
- пропускают часть букв в середине слова, заменяя их дефисом (изд-во - издательство).

Можно использовать буквенные аббревиатуры, которые состояются из начальных букв полных наименований (РФ, МВД). Авторы могут сами вводить буквенные аббревиатуры, обозначающие специальные для изучаемой темы понятия (СОШ - средняя общеобразовательная школа, ДОУ - дошкольное образовательное учреждение, СДЮШ - спортивная детская юношеская школа, ЗПР - задержка психического развития. Первое упоминание аббревиатуры указывается в скобках после полного наименования, в

дальнейшем уже можно использовать заданное сокращение.

Например: «детский церебральный паралич (далее - ДЦП)».

10. Оформление списка терминов (рекомендуется):

При использовании специфической терминологии в курсовой работе может быть приведен список принятых терминов с соответствующими разъяснениями.

Список терминов помещается в приложение к исследованию. Термин записывают с заглавной буквы, а определение - с маленькой буквы. Термин отделяют от определения тире. Список терминов оформляют в алфавитном порядке.

11. Оформление приложений:

Приложение - заключительная часть курсовой работы, которую нельзя рассматривать лишь как иллюстрации к выполненному исследованию, она должна наглядно представлять результаты исследования и иметь прямую связь с текстом работы.

Приложение помогает облегчить восприятие содержания работы, и может включать в себя методические материалы, дополняющие текст (описание новой методики или технологии), таблицы вспомогательных данных, иллюстрации вспомогательного характера, инструкции, анкеты, методики, копии подлинных документов, выдержки из отчетных материалов, протоколы, отдельные положения из инструкций и правил, продукты самостоятельной деятельности детей, таблицы, графики, карты и т.д. Данные материалы могут быть, как разработаны автором, так и заимствованы.

Все материалы, представленные в приложении, обеспечивают доказательность и репрезентативность выполненного исследования. Иллюстративный материал должен соответствовать общему замыслу работы. Иллюстрации (рисунки, схемы, графики, фотографии, диаграммы и т. п.) объединяются единым названием «рисунок». Каждое приложение должно иметь название. Название приложения оформляется в соответствии с требованиями к оформлению глав работы. Содержание приложений оформляется в соответствии с требованиями к оформлению курсовой работы. На все приложения в тексте работы должны быть ссылки. Каждое отдельное приложение располагается на новой странице.

Первый лист приложений включает в себя содержание и имеет следующий вид:

Приложение

Образец титульного листа и оглавления курсовой работы

Государственное профессиональное образовательное
учреждение Ярославской области
Ярославский профессиональный колледж №21

Программное обеспечение компьютерных сетей.

Курсовая работа

Выполнил: Петров Иван Сидорович, студент
специальности (код), группа № 1КС

Научный руководитель: Иванова И.И.,
преподаватель , к.п.н.

Дата защиты курсовой работы:
« ____ » _____ 2019 г.

Ярославль
2019

Введение.....	3
Глава 1. Теоретические аспекты внеурочной деятельности в начальной школе.....	6
1.1. Внеурочная деятельность в начальной школе	6
1.2. Универсальные учебные действия младших школьников	9
Выводы по главе 1	12
Глава 2. Краеведческий кружок и его возможности в формировании познавательных универсальных учебных действий младших школьников ..	14
2.1. Возможности кружковой работы в рамках внеурочной деятельности.....	14
2.2. Формирование познавательных универсальных учебных действий в рамках краеведческого кружка	18
Выводы по главе 2	23
Заключение	25
Список использованных источников и литературы.....	29
Приложение	30

Шаблон оформления отзыва о курсовой работе

Государственное образовательное учреждение среднего профессионального образования Ярославской области
Ярославский профессиональный колледж №21

ОТЗЫВ РУКОВОДИТЕЛЯ
о курсовой работе

Раздел I. Основные сведения

Курсовая работа выполнена студентом (фамилия, имя, отчество полностью)	Ивановой Екатериной Ивановной
Специальность (код, наименование)	09.02.02 Компьютерные сети
Группа	1 КС
Тема работы	Разработка и внедрение в образовательный процесс программного комплекса по учету текущих баллов обучающихся при балльно-рейтинговой системе оценивания
Наименование профессионального модуля (МДК)	ПМ.02 ... (МДК.02.03) ПМ.05 ... (...)
Научный руководитель (фамилия, имя, отчество полностью; должность)	Александров Александр Александрович, преподаватель информатики

Раздел II. Общая характеристика курсовой работы

Содержание отзыва:

1. Обоснование выбора темы курсовой работы, ее актуальность, соответствие содержания работы заявленной теме;
2. Описание содержания курсовой работы, характеристика ее основных результатов;
3. Оценка полноты разработки поставленных вопросов;
4. Теоретическая и практическая значимость исследования;
5. Практическая база исследования;

6. Характеристика студента как субъекта научно-исследовательской деятельности (проявление интереса к проблеме исследования, самостоятельность, активность и т.п.);
7. Наличие публикации в журналах, выступление на конференциях (если имеются);
8. Оценка качества выполнения курсовой работы:
- положительные стороны работы;
 - имеющиеся замечания (рекомендации) по результатам исследования.

Раздел III. Оценка этапов подготовки и качества выполнения курсовой работы

№ п/п	Показатели оценивания	Количественная характеристика
1.	Своевременность выполнения работы по этапам	
2.	Степень решения задач исследования, достижения цели работы. Основные выводы соответствуют заявленным задачам исследования	
3.	Глубина проработки проблемы исследования, полнота обзора научной литературы	
4.	Ясность, четкость, последовательность и логика изложения материала	
5.	Структура работы соответствует характеру исследования. Объем первой и второй части соотносимы по количеству представленного материала	
6.	Уровень самостоятельности автора при выполнении курсовой работы, умение работать с источниками, способность структурировать и систематизировать информацию, проводить анализ, делать выводы	
7.	Качество оформления: выполнение требований, предъявляемых к оформлению	
8.	Качество и полнота приложений, иллюстративного материала. Материалы, представленные в приложении, направлены на практическое применение	
	Итого баллов:	

Средний балл:

2,7

Критерии оценки

Каждый параметр может быть отмечен качественной и количественной характеристикой - «высокая степень соответствия - 3 балла», «достаточная степень соответствия - 2 балла», «низкая степень соответствия - 1 балл»

Раздел IV. Заключение

Выполненная **Ивановой Е.И.** курсовая работа **соответствует / не соответствует** требованиям, предъявляемым к курсовым работам, и **может / не может** быть представлена к защите.

Научный руководитель _____
(подпись) (расшифровка подписи)

« ____ » _____ 2015 г.

Оценка защиты курсовой работы (*заполняется в ходе защиты курсовой работы*)

Коды оцениваемых компетенций (ПК, ОК)	Показатели оценивания (в соответствии с общими и профессиональными компетенциями)	Уровень демонстрации сформированности показателей (высокий / достаточный / низкий)

Замечания:

Рекомендации:

Итоговая оценка за курсовую работу по пятибалльной шкале:

Члены комиссии: _____
(подпись) (фамилия, имя, отчество)

(подпись) (фамилия, имя, отчество)

(подпись) (фамилия, имя, отчество)

(подпись) (фамилия, имя, отчество)

(подпись) (фамилия, имя, отчество)

« »

_____ 2015 г.